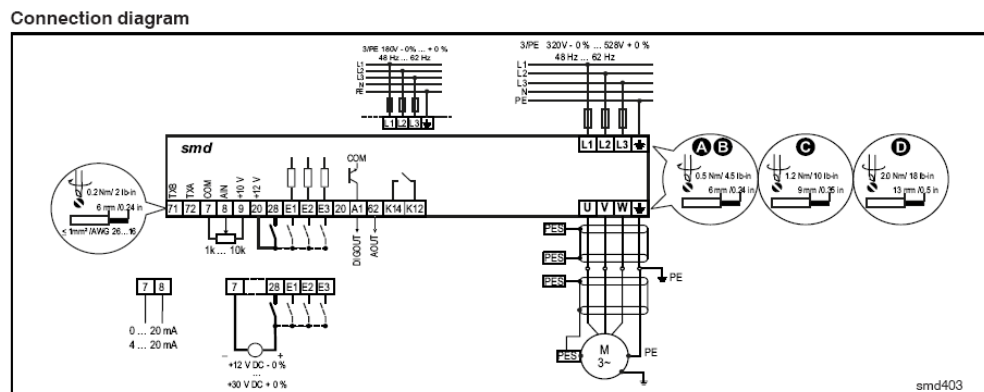


הוראות חיבור וכיוון בקרים מסדרת
8200 SMD
 בהזנה של 3X400V
 3.2006

מסמך זה הוא תרגום חלקי של הוראות החיבור, ההפעלה והכיוונים המצורפים ליחידה עם ההספקה. מומלץ לקרוא את הוראות הבטיחות והמידע הנוסף שבמסמך המקורי. הבקרים מסדרת 8200 SMD מתאימים להפעלת מנועים תלת פאזיים. קיימים דגמים בהזנה חד פאזית להפעלת מנועים במתח 3X230V ודגמים בהזנה תלת פאזית להפעלת מנועים במתח 3X400V. שינוי המהירות יכול להתבצע ע"י פוטנציומטר, 0-10V, 0-20mA, 4-20mA, ע"י החיצים בחזית המכשיר או ע"י לחצנים חיצוניים "הרם/הורד". השליטה בפונקציות השונות מתבצעת באמצעות מגעים "יבשים" או ע"י מתח ממקור זר בתחום 12-30VDC.



מהדק מס. פונקציה (ההדגשה מציינת את ברירת המחדל)

יחוס למתח האנלוגי (GND)	7
כניסה אנלוגית 4-20 mA / 0-20 mA / 0-10V	8
ספק כח לפוטנציומטר (+10V 10mA max.)	9
ספק כח לכניסות דיגיטליות (+12V max. 20mA)	20
כניסת הפעלה: 0 – עצירה. 1 – הפעלה.	28
JOG1	E1
כניסה מס. 1	E1
.CCW – 1 .CW – 0	E2
כניסה מס. 2	E2
DC הזרקת	E3
כניסה מס. 3	E3
תקלה/	K12
TRIP	K14
מגע פתוח של ממסר פנימי	K12 / K14
תקשורת	71
RS485	72
יציאה דיגיטלית	A1
יציאה אנלוגית	62

זאב מלצר חברה לעבודות חשמל בע"מ
 ת.ד. 10011 מפרץ חיפה 26110
 טל: 04-8757037, פקס: 04-8742172, נייד: 050-5266178
 info@lenze.co.il

כניסות הפיקוד מבודדות גלונית.
 הבקרים מוגנים בפני:

- קצר בין הפאזות
- קצר גוף
- מתח יתר
- עומס יתר

הוראות תכנות

- שינוי ערכים: בעזרת החיצים
- מעבר קוד - פרמטר - קוד: בעזרת לחצן ENTER

קוד	תאור	ברירת מחדל	אפשרויות	הערות
C00	0-999	0	מוצג רק כאשר יש הגנת סיסמא (C94)	
C01	מקור אות המהירות	0	0 - כניסה אנלוגית או 1 - לחצנים בחזית המכשיר	
C02	טעינת פרמטרים LENZE	0	0-בוצע 1- טען. טעינה מוחקת ערכים קודמים.	
CE1	הגדרת כניסה מס. 1	1	1-1 JOG, 2-2 JOG, 3-3 הזרקת DC,	
CE2	הגדרת כניסה מס. 2	4	4-כיוון סיבוב, 5-עצירה מהירה	
CE3	הגדרת כניסה מס. 3	3	6- CW, 7- CCW, 8- UP, 9- DOWN, 10- Trip set, 11- Trip reset.	
C08	הגדרת תפקיד ממסר	1	0- READY	
			1- תקלה	
			2- מנוע מסתובב	
			3 - מנוע מסתובב CW	
			4 - מנוע מסתובב CCW	
			5 - תדר המוצא = 0	
			6 - האצה/האטה הסתיימו,	
			7 - המהירות גדולה מזו שנקבעה ב- C17	
			8 - צריכת זרם מירבית	
C10	מהירות מינימום	0.0	לא פעיל ב-JOG או c40	
C11	מהירות מקסימום	50.0		
C12	תאוצה	5.0		
C13	תאוצה	5.0		
C14	שיטת בקרה	2	0-ליניארי אוטו BOOST, 1-פרבולי אוטו BOOST 2-ליניארי C16+, 3-פרבולי C16+	
C15	תדר הגעה למתח נומינלי	50.0		
C16	BOOST	6.0		
C17	Qmin	0.0		
C18	תדר מיתוג	2	0-4KHz, 1-6KHz, 2-8KHz, 3-10KHz	
C21	חליקה	0.0	כוון כך שלא יהיה שינוי מהירות בשינוי עומס	
C22	הגבלת זרם	150		
C24	BOOST בתאוצה	0	פעיל רק בזמן התאוצה	
C34	כניסה אנלוגית	0	0-10V, 1-0-5V, 2-0-20mA, 3-4-20mA	
C36	מתח הזרקת DC	4.0		
C37	JOG1	20.0		
C38	JOG2	30.0		
C39	JOG3	40.0		
C46	תצוגת כניסת מהירות			

<u>קוד</u>	<u>תאור</u>	<u>ברירת מחדל</u>	<u>אפשרויות</u>	<u>הערות</u>
C50	תצוגת תדר מנוע			
C54	תצוגת זרם מנוע			
C90	מתח הזנה	0	0-אוטומטי, 200/400V -1, 240/480V-2	
C94	סיסמא	0	בערך שונה מ-0 יש להקיש סיסמא ב- C00	
C99	ורסיית תוכנה			
c06	זמן הזרקת DC אוטומטית	0.0		
c08	הגבר יציאה אנלוגית	100		
c11	הגדרת יציאה אנלוגית	0	0 - לא מוגדרת 1 - מהירות 0-10V 2 - מהירות 2-10V 3 - עומס בקר 0-10V 4 - עומס בקר 2-10V 5 - בלימה דינמית	
c17	הגדרת יציאה דיגיטלית	0	0 - READY 1 - תקלה 2 - מנוע מסתובב 3 - מנוע מסתובב CW 4 - מנוע מסתובב CCW 5 - תדר המוצא = 0 6 - תאוצה/תאוצה הסתיימו 7 - המהירות גדולה מזו שנקבעה ב- C17 8 - צריכת זרם מירבית	
c20	הגבלת יתרת זרם	100		
c40	כיוון תדר עם החיצים	0.0		
c42	התניית ההפעלה	1	0-הפעלה רק לאחר מיתוג של מהדק 28 1-הפעלה אוטומטית אם במהדק 28 יש מתח	
c61	תקלה נוכחית			
c62	תקלה אחרונה			
c63	תקלה לפני אחרונה			
c70	התניית RESET תקלה	0	0 - RESET בנייתוק מהדק 28, הפסקת מתח או הפעלת כניסת TRIP RESET. 1-	
c71	השהיית RESET אוטומטי	0.0		
c78	מונה שעות פעולת מנוע			
c79	מונה שעות חיבור לרשת			

תצוגה הערות **פעולות לתיקון**

xxx	תצוגת תדר המנוע – אין תקלה
OFF	יציאה אינה מופעלת מהדק 28 אינו מוזן במתח.
StP	תדר מוצא 0 פקודת מהירות = 0 או "עצירה מהירה" (QSP)
LC	הפעלה אוטומטית אינה מאפשרת c42=0 יש למתג את מהדק 28
br	הזרקת DC הפסק הזרקת DC או המתן שזמן c06 יעבור
CL	הגבלת זרם עומס יתר בבקר
LU	תת מתח מתח הזנה נמוך מדי
dEC	מתח יתר זמן האטה קצר מדי
nED	אין הרשאה לגישה לקוד ניתן לשינוי רק כאשר אין מתח במהדק 28

תקלה הערות **פעולות לתיקון**

cF	המידע ב-EPM פגום	טען ערכים תקינים או ערכי ברירת המחדל
CF		
FI	EPM פגום או חסר	הפסק הזנה והחלף EPM
CFG	כפילות בהגדרות הכניסות או שימוש ב-UP בלי-DOWN	E1, E2, E3 חייבים לקבל הגדרה אחת בלבד
EER	כניסת Trip Set הופעלה	בטל כניסת תקלה יזומה
F2, F0, JF	תקלה פנימית	התקשר עם הסוכנות.
OC1	קצר ביציאה זרם קיבולי גבוה בכבלים זמן תאוצה קצר מדי	תקן הקצר במנוע או בכבלים. יש לקצר אורך כבלי המנוע הגדל את הערך בקוד C12. בדוק אם הבקר שנבחר מספיק גדול לאפליקציה.
OC2	קצר גוף	תקן קצר במנוע או בכבלים
OC6	כבלי מנוע ארוכים מדי הגנת המנוע IXt	יש לקצר אורך כבלי המנוע בדוק אם הבקר מספיק גדול לאפליקציה בדוק את כיוון c20
OH	תאוצות ארוכות מדי	הורד עומס או שפר איזור
OU	חימום יתר של הבקר מתח יתר בהזנה	בדוק את מתח ההזנה לבקר
	בלימה חזקה מדי	הארך את משך ההאטה C13
rST	קצר גוף במהדקי היציאה תקלה ב-RESET אוטומטי	נתק כבל היציאה לבדיקת הבקר יתר מ-8 ניסיונות להפעלה אוטומטית אחרי תקלה.